

# Hygienekonzept des FC 99

## Allgemeine Hygiene- und Distanzregeln

- Grundsätzlich gilt das Einhalten des Mindestabstands (1,5 Meter) in allen Bereichen außerhalb des Spielfelds (Zonen 2 und 3). Ausnahmen sind anhand lokaler behördlicher Verordnungen auszurichten.
- In Trainings- und Spielpausen ist der Mindestabstand auch auf dem Spielfeld (Zone 1) einzuhalten.
- Körperliche Begrüßungsrituale (z.B. Händedruck/Umarmungen) sind zu unterlassen.
- Beachten der Hust- und Nies-Etikette (Armbeuge oder Einmal-Taschentuch).
- Empfehlung zum Waschen der Hände mit Wasser und Seife (mindestens 30 Sekunden) und/oder Desinfizieren der Hände.
- Unterlassen von Spucken und von Naseputzen auf dem Spielfeld.
- Kein Abklatschen, In-den-Arm-Nehmen und gemeinsames Jubeln.
- Bei der Nutzung geschlossener Räume wird das Tragen eines Mund-Nase-Schutzes dringend empfohlen.

## Gesundheitszustand

- Liegt eines der folgenden Symptome vor, muss die Person dringend zu Hause bleiben bzw. einen Arzt kontaktieren: Husten, Fieber (ab 38° Celsius), Atemnot, Erkältungssymptome.
- Die gleiche Empfehlung liegt vor, wenn Symptome bei anderen Personen im eigenen Haushalt vorliegen.
- Bei positivem Test auf das Coronavirus SARS-CoV-2 im eigenen Haushalt muss die betreffende Person mindestens 14 Tage aus dem Trainings- und Spielbetrieb genommen werden.
- Das gleiche gilt für Personen, welche aus einem Risikogebiet (gemäß RKI) zurückkommen und keinen aktuellen negativen Test auf das Coronavirus SARS-CoV-2 vorweisen können.

## Spielbetrieb

- Die Ankunft am Sportgelände ist so zu planen, dass keine längeren Aufenthaltszeiten entstehen.
- Unterschiedliche Zugänge für Heim-/Auswärtsmannschaft und Zuschauer/Verantwortliche beachten (siehe Plan unten).
- Das Ausfüllen des Spielberichtes-Online vor dem Spiel inklusive der Freigabe der Aufstellung sollte bitte nach Möglichkeit jeweils im Vorfeld bzw. auf einem eigenen Gerät erfolgen.
- Der Schiedsrichter sollte nach Möglichkeit ebenso den Spielbericht am eigenen Gerät ausfüllen.
- Der Aufenthalt in den Kabinen ist auf ein notwendiges Minimum zu beschränken.
- Keine Mannschaftsansprachen in der Kabine durchführen. Diese sind im Freien, unter Einhaltung des Mindestabstands, durchzuführen.
- Auf eine persönliche Vorstellung der Schiedsrichter in der Mannschaftskabine wird verzichtet.
- Das Spielfeld ist mit ausreichend (zeitlichem) Abständen durch beide Teams zu betreten und zu verlassen.
- Spielbeginn ohne „Handshake“ und gemeinsames Aufstellen.
- Mitbringen eigener Getränkeflaschen, die zu Hause gefüllt wurden.
- Kein Abklatschen, in-den-Arm-Nehmen und gemeinsames Jubeln.
- Halbzeitpausen sind bei Möglichkeit im Freien zu verbringen.
- Die Kabinen sind nach jedem Aufenthalt mindestens 10 Minuten zu lüften.

## Trainingsbetrieb

- Trainer und Abteilungsleiter informieren die Trainingsgruppen über die geltenden allgemeinen Sicherheits- und Hygienevorschriften.
- Den Anweisungen der Verantwortlichen (Trainer und Vereinsmitarbeiter) zur Nutzung des Sportgeländes ist Folge zu leisten.
- Rechtzeitige Rückmeldung (spätestens zwei Stunden vor dem Training/Spiel), ob man am Training teilnehmen kann, um eine bestmögliche Trainingsplanung zu ermöglichen und die Gruppeneinteilung vorzunehmen.
- Gewissenhafte Dokumentation der Trainingsbeteiligung je Trainingseinheit durch den verantwortlichen Trainer, diese wird mindestens vier Wochen aufbewahrt.
- Bei der Nutzung von Fahrgemeinschaften wird das Tragen von Mund-Nasen-Schutz empfohlen. Wenn möglich, wird eine individuelle Anreise empfohlen.
- Die Nutzung der Umkleiden und Duschen unter Beachtung des Mindestabstandes ist erlaubt. Das Tragen von Mund-Nase-Schutz wird empfohlen.
- Die maximale Gruppengröße beträgt 20 Personen. Trainer zählen zur Gruppengröße.
- Sofern mehr als 20 Spieler am Training teilnehmen wollen, können mehrere Gruppen gebildet werden. Die Gruppen dürfen sich aber nicht durchmischen und müssen „getrennt“ trainieren.

## Registrierung der Zuschauer

- An zwei Zugängen zum Sportgelände steht je eine Registrierstation zur Verfügung.
- Dort wird sich JEDER Zuschauer erst die Hände desinfizieren und danach Karten für die Rückverfolgung ausfüllen.
- Hierbei sind Datum, Name, Adresse und Telefonnummer anzugeben um mögliche Infektionsketten nachvollziehen zu können.
- Der Verein bewahrt diese Karten 28 Tage auf und vernichtet diese anschließend.
- Sollten die Kontaktdaten zwecks der Nachverfolgung benötigt werden, werden diese Adresskarten an die zuständigen Behörden übermittelt.

## Lageplan und Zonierung Sportplatz Vilsingen

- Adresse: Am Hunsrücken, 72514 Inzigkofen
- Neben den vorherigen Hygienebestimmungen sind die im Lageplan gekennzeichneten Zonen soweit möglich zu beachten und einzuhalten, sodass der Kontakt zwischen Spielern und Zuschauern sowie zwischen Heim und Gast minimiert wird.

### **Zone 1: Spielfeld/Innenraum**

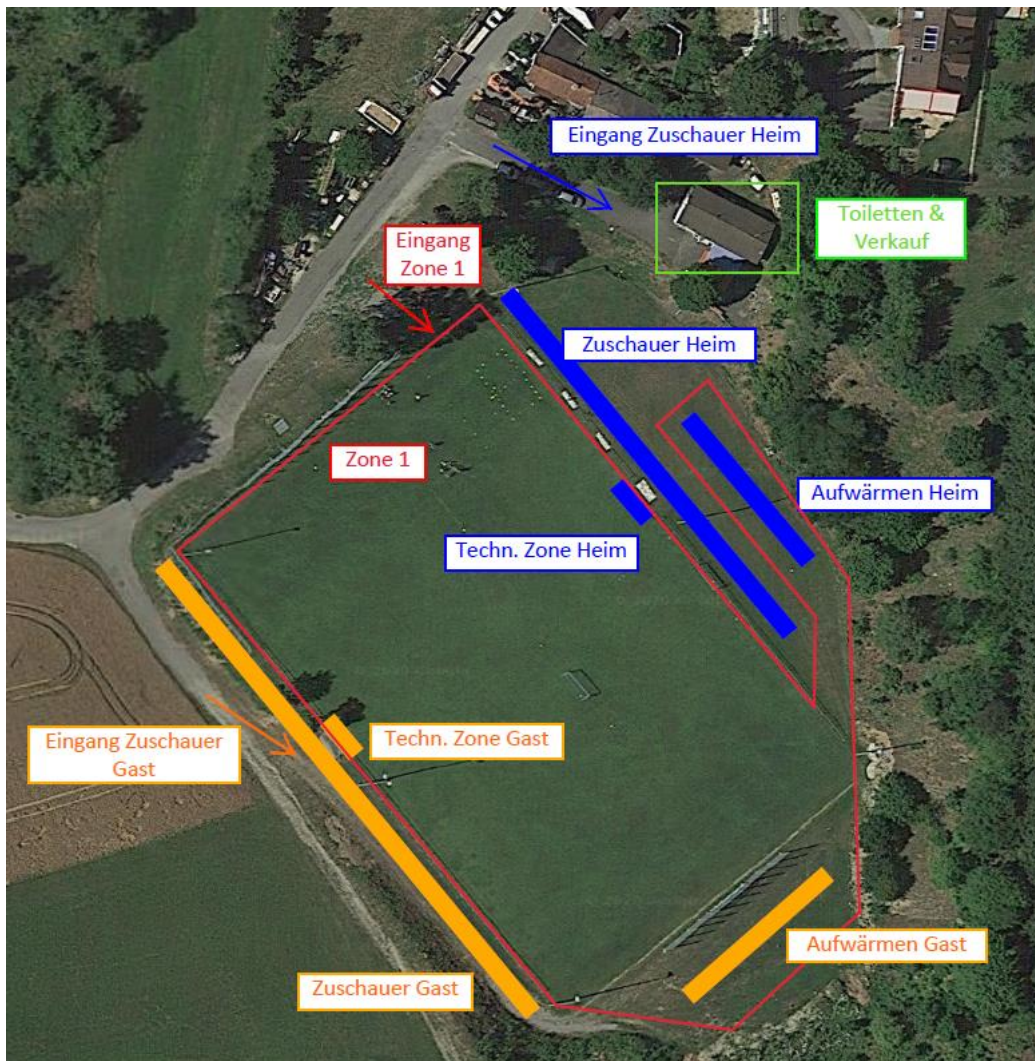
- In Zone 1 befinden sich nur die für den Trainings- und Spielbetrieb notwendigen Personengruppen: Spieler, Trainer, Funktionsteams, Schiedsrichter

### **Zone 2: Umkleidebereich:**

- In Zone 2 (Umkleidebereich) haben nur Spieler, Trainer, Funktionsteams und Schiedsrichter Zutritt
- Umkleidekabinen und Duschen (Zone 2) befinden sich abseits des Sportgeländes im Ortsinneren von Vilsingen (oder Inzigkofen, wenn nötig).
- Adresse Keltenhalle Vilsingen: Dorfstraße 12, 72514 Inzigkofen

### **Zone 3: Zuschauerbereich:**

- Die Zone 3 „Zuschauerbereich“ bezeichnet sämtliche Bereiche der Sportstätte, die nicht Zone 1 sind (s. Lageplan unten).



## Weitere Fragen?

### Hygienebeauftragter & 1. Vorsitzender

Gerhard Stropfel  
Lustgartenweg 6  
72514 Vilsingen  
vorstand@fc-99.de